

Plan touristique de Vallée de l'Ellé



L'Office de Tourisme vous accueille

Chalet des Roches du Diable
Ouvert aux vacances scolaires d'été

Bureau d'accueil de Quimperlé
Ouvert toute l'année

3 place Charles de Gaulle
29300 Quimperlé

+33 (0)2 98 39 67 28
contact@quimperle-terreoceane.com
www.quimperle-terreoceane.com
#quimperleterreoceane
Office de Tourisme Quimperlé Terre Océane



LES INCONTOURNABLES

- Le site des Roches du Diable**
Tout en chaos granitiques et eaux fougueuses, le site des Roches du Diable s'étend sur 4 communes : Guilligomarc'h, Locunolé et Querrien en Finistère et Meslan dans le Morbihan.
Outre la légende ci-dessous, il en existe 2 autres avec des vestiges visibles dans cette vallée de l'Ellé : le trésor du diable et le pont du diable.

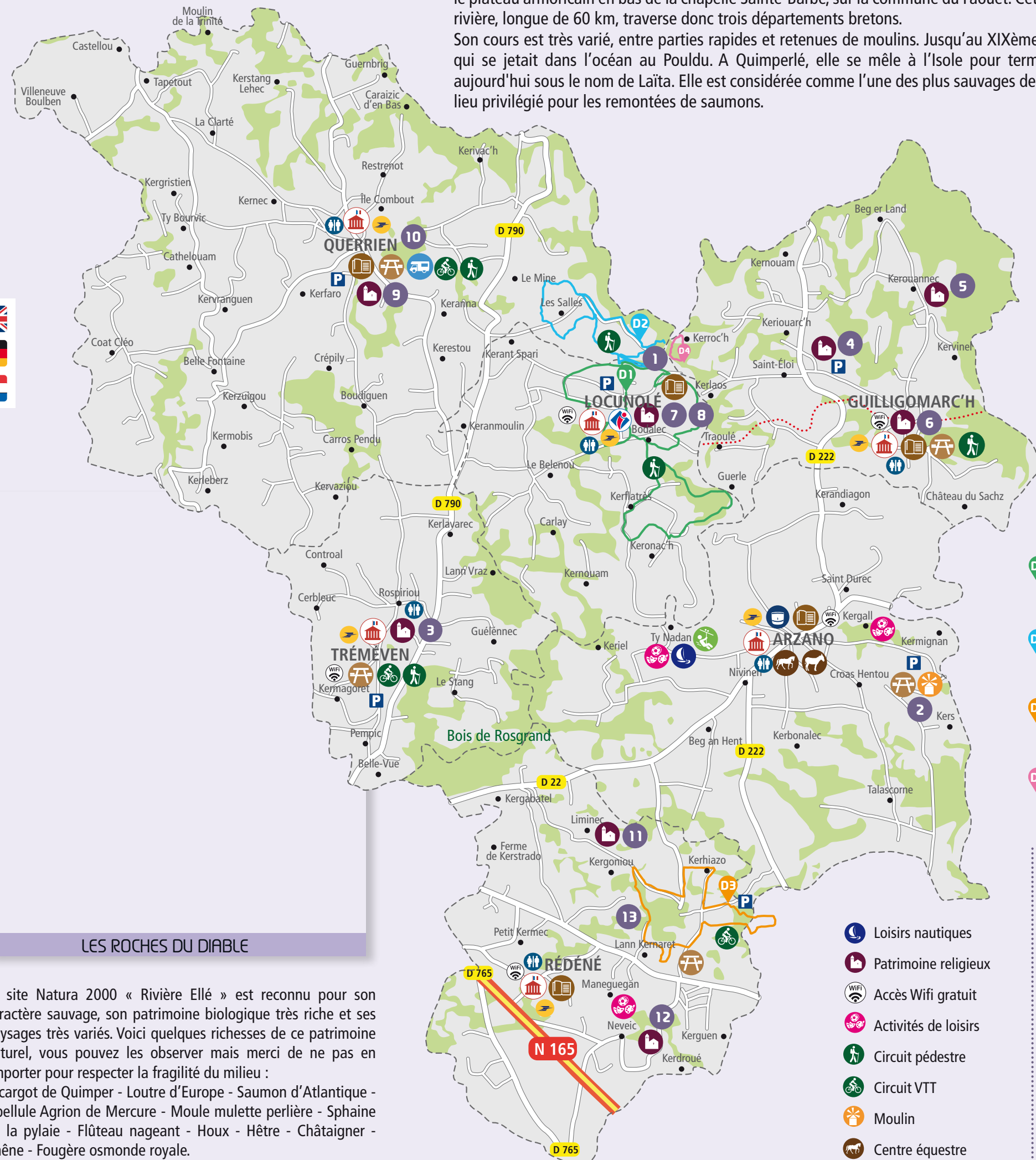
La légende des Roches et du Trou du Diable

Saint-Guérolé arriva dans ce pays où Satan régnait en maître. Il fonda sa paroisse qui porte son nom (Locunolé) et chaque jour, les conversions devenaient plus nombreuses. Comme vous le pensez, cela ne faisait pas l'affaire de Paolic (un des surnoms du Diable en Bretagne), qui voyait ainsi les âmes lui échapper. Un jour que le bon Saint se promenait au bord de l'Ellé, le Diable voulut se défaire de ce ravisseur d'âmes en lui lançant à la tête des énormes blocs de rochers. D'un large signe de croix, le Saint détournait le danger et les rochers s'accumulaient sur la rive, là où ils sont encore. Perdant toutefois patience, Saint-Guérolé va trouver Paolic et un corps à corps s'engage. Satan s'agrippe au rocher et y laisse la trace de ses griffes. Mais que peut le Diable contre le Pouvoir Divin ? Satan devait fatalement succomber dans la lutte. Malgré tous les efforts de Paolic, Saint-Guérolé l'entraîna dans la rivière, et depuis sur ces paroisses de Locunolé, Querrien et Guilligomarc'h, il existe dans l'Ellé un trou dont nul n'a jamais pu sonder la profondeur : c'est le trou du Diable.

Attention, ce trou dangereux existe bien, la baignade est d'ailleurs interdite dans toute la vallée de ce site naturel. Puisque Paolic vivait en ces lieux, sa chaire à prêcher (ou siège), son écuelle (ou évier), sa table (ou cercueil) dessinés dans les roches sont encore visibles... cherchez bien ! Quant aux traces de griffes, scrutez bien les grosses roches, on peut encore les apercevoir, bien que l'érosion commence à faire son œuvre.

Le site Natura 2000 « Rivière Ellé » est reconnu pour son caractère sauvage, son patrimoine biologique très riche et ses paysages très variés. Voici quelques richesses de ce patrimoine naturel, vous pouvez les observer mais merci de ne pas en emporter pour respecter la fragilité du milieu : Escargot de Quimper - Loutre d'Europe - Saumon d'Atlantique - Libellule Agrion de Mercure - Moule mulette perlière - Sphaine de la pylaie - Flûteau nageant - Houx - Hêtre - Châtaigner - Chêne - Fougère osmonde royale.

L'Ellé signifierait « enfer » en gallois. Elle prend sa source à Glomel, dans les Côtes d'Armor et commence à creuser le plateau armoricain en bas de la chapelle Sainte-Barbe, sur la commune du Faouët. Cette magnifique et puissante rivière, longue de 60 km, traverse donc trois départements bretons. Son cours est très varié, entre parties rapides et retenues de moulins. Jusqu'au XIXème siècle, elle était un fleuve qui se jetait dans l'océan au Pouldu. A Quimperlé, elle se mêle à l'Isolé pour terminer sa course au Pouldu aujourd'hui sous le nom de Laïta. Elle est considérée comme l'une des plus sauvages de Bretagne, ce qui en fait un lieu privilégié pour les remontées de saumons.



1. Les Roches du Diable

ARZANO

Le nom de la commune proviendrait d'un nom d'un seigneur Arthnou. Située entre les vallées du Scorff et de l'Ellé, c'est une commune à caractère rural avec un paysage bocagé et un habitat dispersé. Jusque la Révolution, Arzano dépend de l'évêché de Vannes.

LES INCONTOURNABLES

- Moulin du Roc'h**
Situé sur le Scorff, le moulin faisait partie d'un ensemble médiéval beaucoup plus important dont subsistent quelques fortifications. Une ancienne voie gauloise enjambait la rivière à cet endroit. Les vestiges du moulin composés d'anciennes roues et mécanismes dateraient du XVIIIème siècle. Le dernier meunier a cessé l'activité du moulin en 1974.



2. Moulin du Roc'h

DÉPART DES CIRCUITS PÉDESTRES

- Balade des Moulins Locunolé**
Départ : Bourg de Locunolé
17 km / 4h30 (balisage jaune n°4)
- Balade des Roches du Diable Querrien**
Départ : Parking de Kerscollier
8 km / 2h (balisage jaune n°2)
- Balade entre Scaff et Scao (pédestre + VTT)**
Départ : Complexe sportif Le Roux
7,7 km / 2h (parcours VTT n°40)
- Circuit des Roches du Diable**
Départ : Chalet des Roches
1 km / 30 min

- Asinerie de Kergall
- Aire de pique-nique
- Gendarmerie
- Mairie
- Bibliothèque
- Office de Tourisme
- Parking
- Poste
- Toilettes publiques
- Circuit de randonnée GR 34

- Loisirs nautiques
- Patrimoine religieux
- Accès Wifi gratuit
- Activités de loisirs
- Circuit pédestre
- Circuit VTT
- Moulin
- Centre équestre

GUILGOMARC'H

L'origine de ce nom est bien étrange : « Gwele » signifiant clan et le nom du clan « Comarc'h ». Elle dépendait aussi du Pays de Vannes jusqu'en 1790.

LES INCONTOURNABLES

- Chapelle et fontaine de Saint-Julien**
Édifice du XVIème siècle, la façade et le clocher sont restaurés en 1766. Saint-Julien avait le pouvoir de guérir les enfants au marcher tardif. Ils venaient à la chapelle avec leurs parents et faisaient trois tours de la chapelle. Une fontaine du XVIIème dédiée au même saint est située à environ 400 m de la chapelle. On s'y rendait pour asperger l'enfant d'eau sacrée.
- Église Saint-Méven du XVIIIème**
Le clocher flanqué de quatre gargouilles à tête de lion. Piéta du XVIème provenant de l'ancien sanctuaire.
- Fontaine et lavoir de Saint-Méven**
Un des grands saints guérisseurs bretons autrefois invoqué pour traiter les maladies de peau. Très joli lavoir au toit couvert d'ardoises.

LOCUNOLÉ

Le nom du village Lok Guenolé signifiant « Lieu sacré » de Saint « Guénolé », moine de l'abbaye de Landevennec fondé par le Roi Gradlon.

LES INCONTOURNABLES

- Dans bourg étonnante juxtaposition de l'église paroissiale Saint Guénolé (XVII et XIXème siècle) (7) et de la chapelle Notre-dame du Folgoët (XVII et XIXème siècle) (8).

QUERRIEN

Son nom proviendrait d'un « saint » Kérien, ermite Irlandais au Vème siècle.

LES INCONTOURNABLES

- Chapelle Notre-Dame de la Clarté**
Datant des XVI et XVIIème siècles, cette chapelle est remarquable pour son un clocher à lanterne octogonale avec un dôme, son mobilier et les statues d'époque. Et à 300m de la chapelle, la monumentale fontaine de la Clarté où les pèlerins venaient laver leurs yeux dans l'espoir de conserver une excellente vue ou de l'améliorer si besoin était.
- Festival Tomahawk**
Chaque premier week-end de Septembre, ce festival ouvert à tous propose des concerts, spectacles d'arts de la rue, marché d'artisans d'art et autres animations.

RÉDÉNÉ

Rédéné, de Raden, signifierait « fougères ». Elle est traversée par 2 voies romaines. Comme Arzano et Guilligomarc'h, Rédéné était aussi dans le pays vannetais jusqu'en 1791.

LES INCONTOURNABLES

- Eglise Notre-Dame de Lorette**
L'édifice du XVIème siècle a été restauré au début du XXème siècle. Son clocher, haut de 35 mètres, possède une flèche à crochets avec 4 clochetons.
- Chapelle Sainte-Marguerite**
Cet édifice rectangulaire, commandité par les propriétaires du Manoir de la Porte, date du début du XVIème siècle. Percée par un obus en septembre 1944, la chapelle est rapidement restaurée.
- Vallée de Rosbigot et ses lagunes**

Possibilité de mettre une autre photo

9. Chapelle Notre-Dame de la Clarté

7. Chapelle et fontaine Saint-Eloi

?